

# M A T C H B A L L

LA REVISTA DEL CLUB TENNIS LLAFRANC



Un Club  
per a tothom





KARNIC SL 602



KARNIC SL 651



KARNIC NOVA SL 652



NOVA TEMPEST 700



NOVA KARNIC SL 702 MK II

CROWNLINE

CAPELLI  
RIBS DIVISION

KARNIC

Solé Diesel

HONDA  
MARINEMERCURY  
MerCruiserSUZUKI  
MARINEVOLVO  
PENTAYANMAR  
marine

Nautica Mató

c/ Begur, 45-49  
17200 Palafrugell

Tel: 972 300 716

info@nauticamato.com

www.nauticamato.com

**E**stimat soci / estimada sòcia,

com toca en aquestes dates, voldria repassar amb vosaltres el camí transitat durant l'any que deixem enrere, i també els projectes que tenim pel futur.

Primer de tot, un missatge encoratjador: el Club torna a créixer. Hem passat de tenir 740 a 880 socis en poc més d'un any, i el ritme de baixes d'aquesta tardor respecte a la tardor passada s'ha reduït significativament. Creiem que això vol dir que el club torna a ser atractiu, i que els socis venen per quedar-s'hi.

Per altra banda, no ens conformem i volem continuar rebent més socis, especialment de Palafrugell i comarca, als que ens volem dirigir per fer-los veure que són molt benvinguts. Com més siguem, més recursos tindrem per a millorar el Club. I, sobretot, com més siguem més riurem: volem un club amb molta vida, tot l'any. Per tant, us seguim demanant la vostra ajuda per a portar més socis, ells gaudiran i vosaltres també.

Per part de la Junta, hem pres una sèrie de decisions que ens impulsen a fer el camí, com la promoció de "Soci porta Soci", que ha funcionat molt bé i que posa en valor el compromís dels socis a ajudar a fer créixer el CTLL. També hem arribat a un acord amb un nou restaurador, el segon en la nostra etapa, que ve amb experiència exitosa a un altre club de Palafrugell, i en el que tenim moltes esperances dipositades. Els que ja l'hagueu tastat de bon segur haureu gaudit de la seva cuina i vocació de servei. Amb un nou restaurador, ens mirem el calendari d'esdeveniments i festes encara amb més il·lusió!

En l'àmbit de les inversions, les hem mantingut en la mesura de les possibilitats econòmiques i financeres, però val a dir que ja en tenim més de previstes pel futur proper: dues o tres pistes de pàdel més, una sala d'activitats dirigides i d'ampliació del gimnàs, un camp de futbol pels joves i nens. No estirarem més el braç que la màniga: farem el que es pugui pagar. Fins ara, hem executat tot allò que veieu i el que potser no es veu tant, com la millora de les pistes, la digitalització amb la nova App i la nova web, també les plaques solars que ens ofereixen un bon estalvi energètic, important en els temps que corren.

Moltes d'aquestes inversions són necessàries per millorar el servei al soci, la notorietat, presència i posicionament del Club, i millorar les fonts d'ingressos en les estacionalitats baixes. En aquest sentit, tenim acords de col·laboració amb la Federació anglesa i francesa de Tennis, que ens tenen ja com un destí de referència al sud d'Europa. Tanmateix, les Federacions espanyola i catalana ens han escollit com el club seu del campionat d'Espanya de veterans per l'any vinent, esdeveniment que donarà vida i reconeixement al CTLL. També hem estat seu del primer Torneig de Dobles a la província de Girona (prova pilot amb més de 60 parelles, que ben segur creixerà en el futur).

Sobre els plans de futur, ja us vàrem explicar que hem fet un estudi de mercat que indica que som considerats "el millor club de l'Empordà", i que ens dona bones perspectives sobre la viabilitat econòmica del pla estratègic dissenyat, però també, que recomana prudència i fonaments sòlids abans de llençar-s'hi). Els propers mesos seran clarificadors sobre les possibilitats reals i el full de ruta per a fer-ho possible.

Finalment, hem de reconèixer a tots els empleats i col·laboradors de la casa, sense l'acompanyament i l'esforç dels quals aquest camí hauria estat impossible de transitar. I també volem agrair als socis i companys de les anteriors juntes, que ens aporten idees i ànims cada dia per a poder seguir fent camí. Tots pensem i treballem per a un club millor, i quan ho fem plegats, l'esforç és més productiu... i més divertit!

Animaria als socis a seguir fent club, i si algú està interessant a col·laborar –o, fins i tot, en ser patrocinador– per seguir ajudant al Club a créixer... serà molt benvingut.

Bon Nadal  
i feliç any nou.

Josep Lluís Marcó  
President del CTLL





06-09

PASSAT I FUTUR DEL CTLL (II)

10-12

CONEGUEM AL SOCI... ALESSANDRO MANETTI

14-15

ENTREVISTA A... SERGI GRAU

**ÀREA TENNIS**

16

TROFEU CATALANA OCCIDENT

16

XPRESS TENNIS CUP

18

CAMPIONATS SOCIALS DE TENNIS I PÀDEL

19

QUADRE D'HONOR CAMPIONATS SOCIALS

20

ESCOLA DE TENNIS

20

FULL EXPERIENCE ACADEMY

21

CAMPUS & STAGE D'ESTIU

22

EQUIPS CT LLAFRANC

22

CIRCUITS I CAMPIONATS



**ÀREA PÀDEL**

23

ESCOLA DE PÀDEL

**RECORDS**

24-26

UN ANY PER RECORDAR

**ACTIVITATS DIRIGIDES**

28

ACTIVITATS DIRIGIDES

28

SERVEI QUIROPRÀCTIC

**ÀREA SOCIAL**

29

VIDA SOCIAL AL CLUB

29

PATROCINADORS

30-31

RESTAURANT DeGUST

32

HOMENATGES:  
- FADDOUL HLAL  
- LLUÏSA ADROHER

33

PALAFRUGELL I EL CLUB

33

VISITA DEL CLUB PORSCHE

33

II OPEN TENNIS CLÀSSIC

34

EL RINCÓN DE FAUNITO

## PASSAT I FUTUR DEL CTLL (II)

Després de l'assemblea extraordinària de l'agost de 2022, s'han dut a terme diferents accions amb l'objectiu de conèixer la demanda real del mercat i de copsar l'opinió dels socis, per poder iniciar el camí de futur del Club amb criteris de sostenibilitat en qualsevol inversió que es realitzi.

**D** ençà de l'assemblea extraordinària del mes d'agost de 2022, en que el nou president del CTLL Josep Lluís **Marcó** i el vicepresident econòmic Ferran **Soriano** presentaven les línies preliminars del futur del Club, amb tres possibles escenaris, s'han dut a terme diferents accions amb l'objectiu de conèixer la demanda real del mercat i de copsar l'opinió dels socis. L'objectiu és iniciar aquest camí de futur del nostre Club amb criteris de sostenibilitat en qualsevol inversió que es realitzi.

a terme un projecte com el que ens proposa l'arquitecte Josep Maria **Miró**, sense comprometre la salut financera de l'entitat.

Però per atraure a aquests nous socis, també cal renovar i modernitzar algunes de les actuals instal·lacions així com ampliar espais per poder oferir nous serveis, esdevenint un club més poliesportiu sense perdre l'essència fundacional, és a dir, el tennis i l'esport de raqueta.

En aquest context, vàrem llençar una enquesta als socis i sòcies de la nostra entitat per conèixer la seva opinió sobre les actuals instal·lacions i les possibles futures inversions del Club, i vàrem rebre 150 respostes. Com a resultat general, els socis i sòcies ens demaneu, alt i clar, vestidors moderns, zones de spa, una bona oferta gastronòmica i l'organització de tornejos que no només dinamitzen la vessant esportiva del club sinó també la vida social.

Els resultats de l'enquesta també ens permeten conèixer el perfil dels socis i sòcies enquestats; per exemple, dos terços són residents a l'àrea metropolitana de Barcelona i un terç al baix Empordà, fet que reforça la voluntat del Club d'establir vincles amb la població resident a la seva àrea d'influència. A més, una gran majoria dels enquestats fa més de tres anys que són socis del Club, dada que reafirma el compromís i sentiment de pertinença de la massa social. I en quant a la



ASSEMBLEA DE SOCIS.

Per això, s'ha dut a terme l'estudi de demanda real de potencials socis del Club Tennis Llafranc, que fou presentat el passat mes d'agost i que estableix algunes conclusions molt interessants, com la alta valoració que es fa del club, al que defineixen com "molt millor del que m'imaginava", el seu altíssim grau de notorietat tant entre els estiuejants com entre els residents i la alta intenció de fer-se socis si el CTLL pot emprendre inversions i millores.

L'estudi suggereix que tenim un ample marge per a guanyar un nombre important de nous socis, tant entre estiuejants com entre residents a Palafrugell i comarca. Aquestes dades ens donen confiança per a seguir treballant en escenaris per a dur



ENTRADA SEU SOCIAL CTLL.



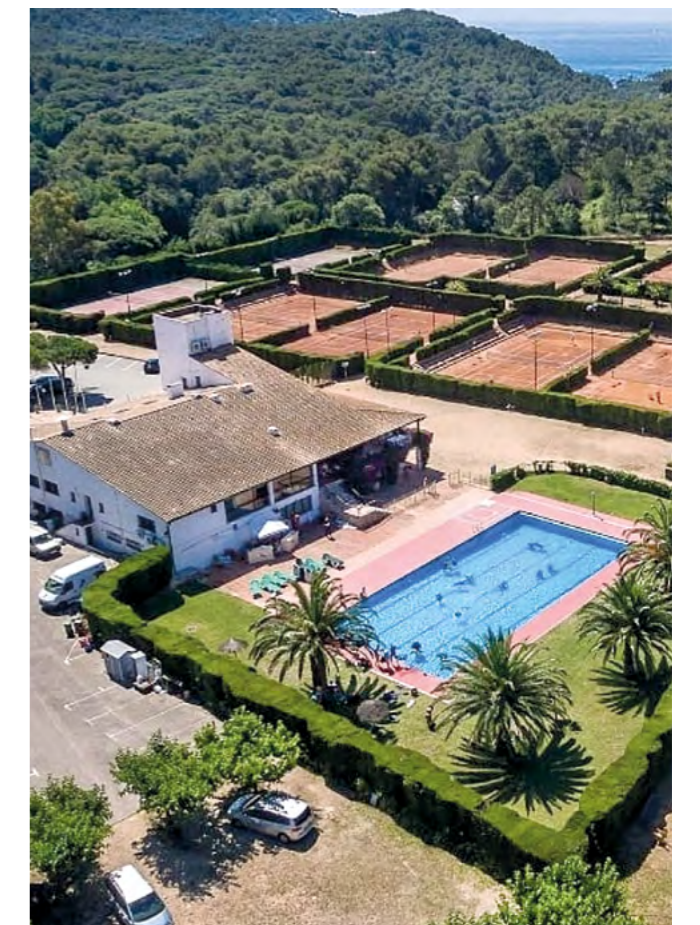
La satisfacció amb la piscina és alta, amb un 41% que la qualifica de 'correcte' i un 48% de socis que afirmen estar-ne 'satisfets o molt satisfets'. I d'entre els suggeriments destaquen els que van en la línia de mantenir-la oberta durant més mesos de l'any, així com els que assenyalen que caldria una renovació del mobiliari i de la gespa.

El gimnàs és correcte per un 54% dels enquestats, i un 20% estan 'satisfets o molt satisfets' i d'entre les propostes de millora destaquen un major espai i habilitar una sala pròpia per a activitats dirigides.

En quants als espais com la Casa Club, el restaurant i el chill-out l'índex de satisfacció és d'entre un 40% i un 50% 'correcte' i d'entre un 30% i un 40% els que n'estan 'satisfets' o 'molt satisfets'.

La comunicació del Club amb els socis és bona per un 85% dels enquestats i, per últim, una àmplia majoria dels socis recomanaria el Club Tennis Llafranc.

D'entre les principals suggerències destaquen la necessitat de més pistes de pàdel, la millora de les pistes de tennis, una millora de la superfície i l'equipament del gimnàs i la construcció una zona de wellness i spa.



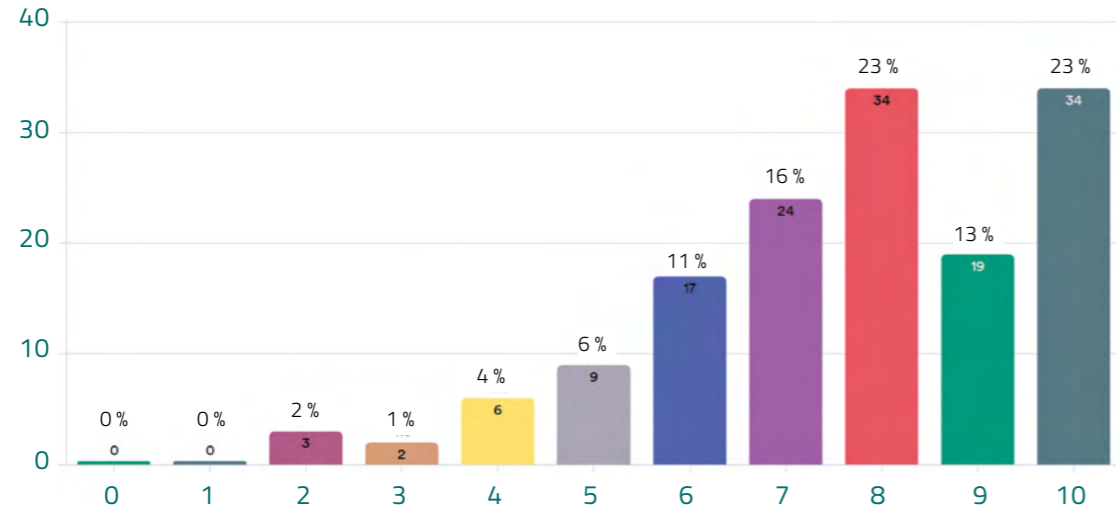
freqüència d'ús de les instal·lacions, un terç dels enquestats venen diverses vegades al mes, xifra molt més alta que els que venen només a la temporada estiuenca.

### PRINCIPALS RESULTATS DE L'ENQUESTA

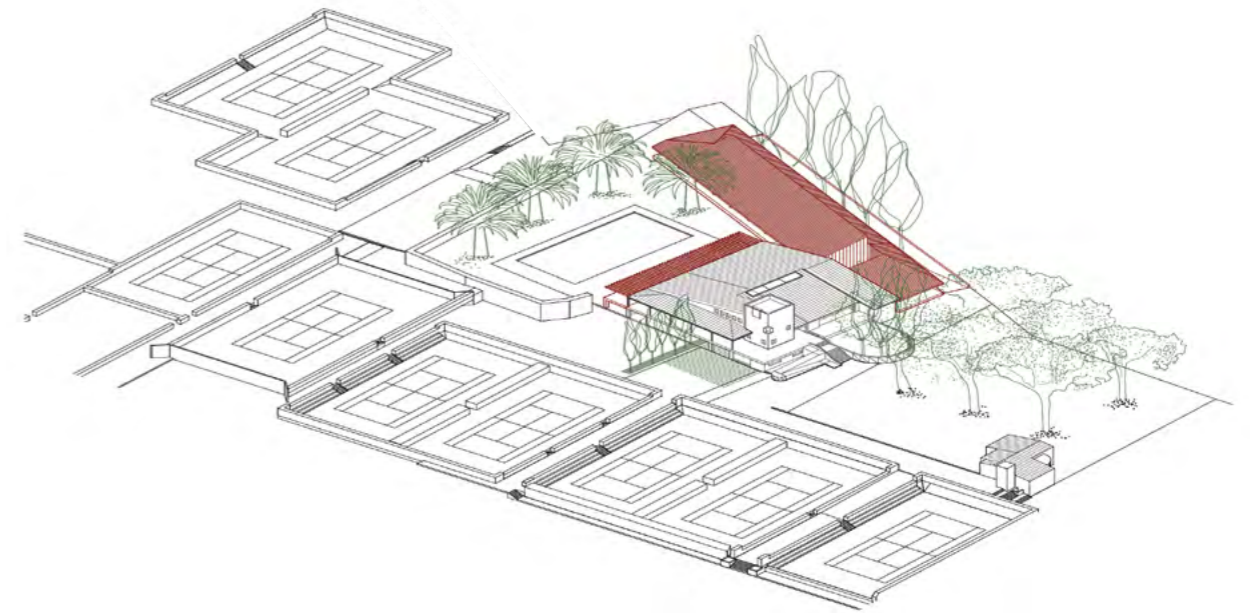
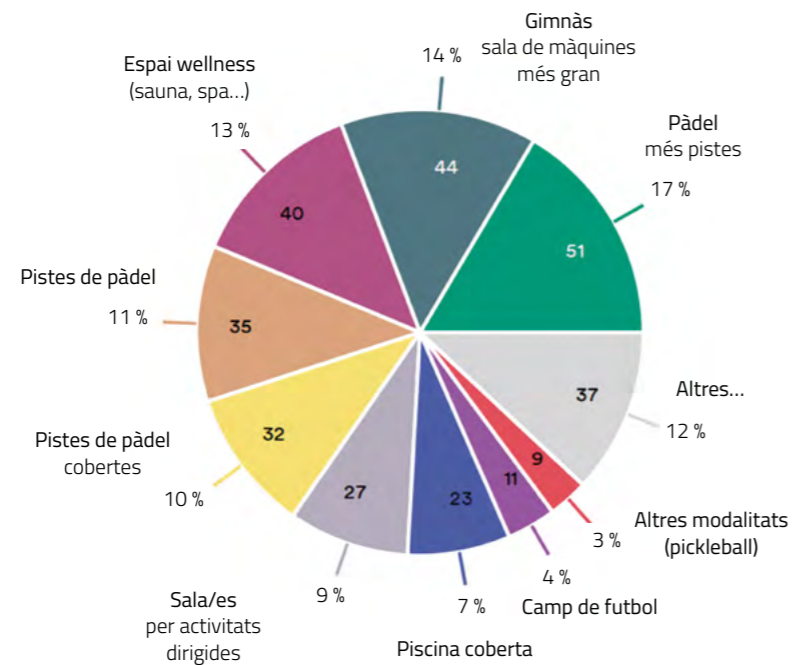
El nivell de satisfacció general amb les pistes de tennis és bo doncs un 37% manifesta que és 'correcte' i un 50% se'n mostra 'satisfet' o 'molt satisfet', però alguns dels enquestats afirmen que cal millorar-ne el seu estat.

El nivell de satisfacció general amb les pistes de pàdel és també bo doncs un 48% manifesta que és 'correcte' i un 40% se'n mostra 'satisfet' o 'molt satisfet', tot i que es demanen més pistes i més modernes.

¿QUINA ÉS LA PROBABILITAT DE QUE RECOMANIS EL CTLL A UN AMIC, FAMILIAR O CONEGUT?



¿QUIN TIPUS D'INTERVENCIÓNS T'AGRADARIA QUE ES REALITZESSIN AL CTLL?



Amb tota aquesta informació, cal traçar un pla de futur pas a pas, de forma responsable però sostinguda, sense aturar-nos però sense fer cap pas en fals. El Club Tennis Llafranc és un reclam per a tots aquells que estimen el tennis, que volen fer esport i que es preocupen per el seu benestar. Volem seguir essent el Club de referència a l'Empordà i un motiu d'orgull pels nostres socis, no només pel nostre entorn privilegiat sinó també per la qualitat de les nostres instal·lacions, per la diversificació de l'oferta esportiva i pel nostre dinamisme i la capacitat d'adaptació als nous temps. Mirant sempre endavant, i seguirem comptant amb tots vosaltres per a fer el camí.



ZONA ÀREA SOCIAL.



ZONA ÀREA SOCIAL.

# ALESSANDRO MANETTI

Comunicador, dissenyador conceptual i d'estratègies, investigador de tendències, director d'art, gestor cultural i d'institucions acadèmiques vinculades al sector del disseny, de la innovació i de les indústries creatives. Va ser comissariat de la Barcelona Design Week 2023.

**A**lessandro Manetti, aquest italià inquiet i polifacètic que es va enamorar a primer cop d'ull de l'Empordà, ha dedicat la major part de la vida al disseny. Parlar amb l'Alessandro és com viure una vida en menys d'una hora.

## Expliqui'm una mica de la seva vida, a què ve un italià a Barcelona?

Fa vint-i-un anys em vaig traslladar a viure a Barcelona perquè el grup d'universitats italianes de disseny per al qual treballava tenia la idea d'obrir una escola a Barcelona, doncs és reconeguda com a capital de disseny, almenys de la península ibèrica, i quan el propietari del grup va trobar un local correcte a Gràcia em va trucar immediatament per traslladar-me.

Jo tenia vint-i-vuit anys, era el director més jove, i em va demanar una resposta immediata perquè hi havia 10 persones més, més grans que jo, interessades en el lloc. En quinze dies havia d'agafar les maletes per anar-me'n. Vaig tenir un presentiment i res a perdre perquè sempre podia tornar i em va semblar una experiència entusiasmant construir una escola des de zero. Considero que a la vida professional, i també a la personal, els éssers humans ens movem per reptes, i sempre va bé sortir de la zona de confort. Després de vint-i-sis anys amb ells vaig marxar a causa dels canvis que hi va haver al grup després de la mort del propietari. Va ser molt dur i dolorós, es va tancar una porta però se'n van obrir diverses.



Sempre vaig ser un apassionat del disseny, de la creativitat, de les tendències, del futur... Vaig aprofitar per treure'm un doctorat en Estudis de Futur i Procés de Disseny a la UOC i, gràcies als contactes que tenia, l'Ajuntament de Barcelona em va contractar per ser el comissari de la BCN Design Week 2023, la primera vegada que ho ofereixen a un italià. I, en l'actualitat, m'han contractat per ser el director europeu d'un grup d'universitats de disseny del Canadà anomenat LCI. No cal témer els canvis.

## I amb tant de tràfec, com va arribar a Llafranc?

Vaig començar a viatjar els caps de setmana. Em vaig enamorar de la bellesa de la Mediterrània. Jo sóc de Florència i el mar per a mi sempre ha estat un element important a la meua vida, un element de reflexió, d'inspiració, de senyals que t'arriben... és una cosa especial. I em vaig enamorar de la Costa Brava, i de Llafranc en particular, perquè té una energia especial. Aquest triangle entre Llafranc, Calella, Tamariu té una energia especial no tan sols pel mar sinó també per l'entorn.



“

*Al Club Tennis Llafranc hi trobo una energia especial, és màgic. És el millor club del món, ho té tot... és una segona casa*

## I el Club Tennis Llafranc?

També trobo aquesta energia especial al Club de Tennis Llafranc que, per a mi, és el millor club del món, ho té tot i és una segona casa. Així mateix, m'agrada molt per la barreja de persones que et trobes allà. És màgic. I tot això, envoltat d'un esport magnífic com és el tennis. La meua passió pel tennis va començar amb 10-12 anys, quan encara podíem veure tornejos com Roland Garros en obert. Recordo partits mítics com el de Chang-Lendl o els d'Andre Agassi, amb els seus *outfits* colorits. I començo a jugar... I en temps més recents ho combino amb el pàdel.

## I ara se'ns ha canviat al pàdel...

Bé... El tennis el porto al cor i el pàdel ho he descobert aquí, és més social i, entre cometes, més fàcil. Venint del meu sector, el disseny, sempre és important tenir una actitud de canvi a la ment. I el fet de canviar d'empunyadura, de moviments... abans era molt complicat cada canvi però ja he aconseguit que el meu cervell em doni senyals diferents depenent de l'esport que jugo.

## Tornem al CT Llafranc, deia que ho té tot...

Sí, en té. El quiosquet, la pineda, l'àrea del pàdel, moltes pistes de tennis... i ara està fins i tot experimentant, cosa que m'agrada molt perquè cal experimentar ja que estem en un moment en què l'esport és un dels elements inspiradors —inspira disseny, moda, valors, comunicació—. Jo animo les meves dues filles a jugar a tennis perquè és una gran metàfora de la vida. I hi ha un altre element a fer valdre: allà pots trobar-te persones que a Barcelona no arribaries a contactar i, malgrat tot, després d'un partit de tennis i un cafè, pots arribar a conèixer-les. Jo, per exemple, vaig fer un *networking* amb prestigiosos professionals de sectors molt diferents, i és molt interessant.

## Tenia algun ídol tennístic?

A mi m'agradava molt l'Andre Agassi, pel seu estil diferent. També m'encantava l'Stefan Edberg i, per la seva fredor, l'Ivan Lendl, que era sempre com el dolent de la pel·lícula. I, en temps més recents, sens dubte, en Rafa Nadal. Pel seu esperit de resiliència i resistència fins a l'últim punt. Personalment, crec que no hi ha cap jugador que hagi demostrat com ell que al tennis pots guanyar fins i tot quan ho tens tot en contra.



I aquesta rivalitat que es va establir amb Roger Federer, amb els seus estils tan diferenciats... Els apassionats del tennis ens podem sentir afortunats d'haver viscut el període de la història més bonic i màgic. Ara s'obre una nova fase en què l'esport està superant els límits i tenim en Novak Djokovic, que amb trenta-sis anys és el número 1 del món.

## Quines propostes tindria per a l'evolució del CT Llafranc?

El tennis s'hauria d'inspirar en el vessant social del pàdel i generar un entorn social al voltant del tennis. Hi ha moltes persones que practiquen el tennis al club. Seria positiu generar

“

*El tennis necessita més gent jove, porten les tendències i acceleren els canvis... són una inversió de futur*

“

*Sóc de Florència i el mar sempre ha estat important a la meua vida... és quelcom especial. El triangle entre Llafranc, Calella i Tamariu té aquesta energia*

molts més esdeveniments socials i el CTLL està en aquest camí, organitzant jornades com el *tennis vintage*, i els he animat a generar lliguetes, grups de whatsapp, un entorn social mixt... perquè sigui una experiència completa, que el moment a la pista només sigui un dels molts moments que componen aquesta experiència, no pas l'únic.

D'altra banda, crec que el tennis i els clubs de tennis necessiten més gent jove, ells porten les tendències i acceleren el canvi. És una inversió de futur. Com atraure'ls? Amb coses noves i amb moltes activitats diferents. Ara, per exemple, estan experimentant amb el *pickleball*; tampoc veuria malament unes pistes de vòlei platja i vòlei tennis. Ells necessiten experiències transversals. I no ens podem oblidar de la gent de més edat perquè les expectatives de vida han canviat molt amb els anys i estaria bé augmentar una mica de planificació, a nivell de preparació física, per a aquestes persones.

**Però aquesta vida social de què parla, en un lloc com Llafranc, es pot veure reduïda als mesos d'estiu...**

Sí, l'estacionalitat és un problema. Seria important, per mantenir-lo actiu al llarg de l'any, generar totes aquestes experiències i aquest entorn social.



**I parlant d'entorn, la seva família també és al CTLL?**

Sí, la meua dona i les meves dues filles. Tots som socis i de vegades passem tot el dia al club. I ens encanta!

**No el puc deixar marxar sense saber la seva opinió sobre la moda al tennis...**

Personalment crec que no estem vivint un bon moment de la moda al tennis. D'una banda, les marques cada vegada són més fortes i imposen la mateixa línia a jugadors que tenen estils totalment diferents i això és una pena perquè la marca hauria d'acompanyar l'estil, el caràcter, la personalitat de cada tennista. Això es pot comptar amb els dits d'una mà. D'altra banda, hi ha el fenomen dels logotips que comencen a definir edicions limitades i són una reacció dels jugadors més importants per desenvolupar la pròpia marca.

La moda, el vestuari, per les dones tampoc m'acaba de convèncer. A nivell de talls, proporcions, patronatges... crec que la moda hauria de trobar l'equilibri entre la funcionalitat i una certa elegància perquè el tennis és un esport elegant, noble i respectuós.

A finals dels 80 i els 90 hi va haver l'explosió de colors i crec que hauríem de tornar una mica enrere però que no sigui conservador ni clàssic. Es tracta d'innovar i s'està innovant molt, cosa que és fantàstica. Els detalls, els complements són també elements a cuidar. Ho veig com una oportunitat per a les noves marques. Crec que estem en un moment de transició.

Marina Palamós està situat en un entorn natural de gran bellesa, al centre de la Costa Brava, amb una climatologia excel·lent per a la pràctica d'activitats nàutiques.

Més informació i contacte a: [marinapalamos.com](http://marinapalamos.com)

**Si teniu una embarcació**



900 amarratges per a embarcacions d'eslores de 7 a 30 metres



700 places de pàrquing



Àmplia àrea tècnica de reparació d'embarcacions amb un travel lift de 45 tones de capacitat



141 places de marina seca per a embarcacions fins a 7,5 mts d'eslora



Espais per a motos d'aigua

**I si no teniu embarcació**



93 embarcacions i motos d'aigua per a lloguer



4 centres de busseig, experiències amb caiaç, sortides de pesca



Restauració de qualitat



## SERGI GRAU

Llicenciat en Administració i Direcció d'empreses i Màster en Administració d'empreses per ESADE, posteriorment va continuar la formació en un projecte Europeu de recerca (ESPRIT) sobre el Desenvolupament d'un sistema d'indicadors per a l'Excel·lència Empresarial.

**S**ergi Grau és un home reconegut a l'Empordà ja que Vins i Licors Grau, fundada pels seus pares l'any 1977 a Palafrugell, és una empresa capdavantera i líder del sector. Hem parlat amb ell d'una de les seves aficions, el tennis, i de la seva vinculació des de petit amb el CT Llafranc.

### Com va arribar al món del tennis?

De petit, com molta gent, vaig anar provant diferents esports, com el bàsquet, el futbol i l'hoquei. Llavors vaig començar a jugar a tennis i em va semblar que era el que m'agradava més.

Un dels motius és perquè és un esport que és a la natura, a l'aire lliure, m'agrada sortir perquè sempre estàs tancat. I un altre és que es tracta d'un esport individual en el qual vas una mica al teu rotllo. Vaig començar a entrenar de petit, tindria uns 8 o 9 anys, i ara he tornat a començar perquè vaig parar uns anys. Vaig anar jugant fins als divuit anys, que vaig anar a la universitat i ho vas deixant fins que al final vaig deixar de jugar. Hi he tornat amb la família, amb els nens i la meva dona, i fa uns tres o quatre anys que he tornat a arrancar. En aquesta nova etapa tens l'avantatge de la maduresa i jugues diferent, gaudint més del joc.

### Ja podríem estar parlant d'una nissaga de tennis...

Bé... Al meu fill petit se li dona bastant bé, està competint en l'equip del CT Llafranc i se li veu força afició. El gran també juga a tennis però sense fer competició. Al veure'ls a ells i a la meva dona que també juga, just després de la COVID, aprofitant quan vam poder tornar a sortir, vaig tornar a arrancar amb el tenis.

“

*Al Club Tennis Llafranc hem de buscar la desestacionalització...*

### Ídols del tennis, si és que els té...

En els últims temps no ens podem oblidar d'en Rafa Nadal. Ha estat un referent, algú en qui emmirallar-se perquè és bestial tot el que ha arribat a fer. De petit, tota la família seguïem a l'Arantxa Sánchez Vicario quan jugava les finals de Roland Garros. I un altre dels que me'n recordo molt és un de casa nostra també, en Sergi Bruguera quan va guanyar Roland Garros. Recordo que aquell estiu jo estava fora, a Anglaterra, on vaig anar a estudiar, i pensava que no podria veure la final, però sí, la vaig veure amb la família amb la qual m'allotjava. Sempre seguïem més els tornejos de terra batuda.

### Quins rècords té del CT Llafranc?

Recordo quan anava a entrenar, alguns partits... Una de les anècdotes que recordo és que som una empresa familiar i els meus pares em deien "ves a jugar a les vuit del matí, entrenes, et



“

*La innovació és el present i el futur, en tots els nivells de la vida...*

dutxes i a quarts de deu ja estàs a punt per venir a donar un cop de mà". Jo m'aixecava a les set del matí, anava en bicicleta fins al CTLL, feia la classe i tornava... acabava esgotat i potser per això també ho vaig avorrir una mica. Però tinc molt bons records de l'adolescència i la joventut. Al marxar a Barcelona a estudiar a la universitat va quedar tot una mica frenat.

### Què té d'especial el CT Llafranc?

El club està situat en un entorn immillorable, la Costa Brava, amb unes instal·lacions fantàstiques... Té un gran nivell amb molt bones pistes de tennis, les instal·lacions, el gimnàs, les pistes de pàdel. És immillorable per a poder practicar principalment el tennis. Vaig provar el pàdel però m'agrada més el tennis. El pàdel és un esport més d'impacte, sóc molt competitiu i em vaig fer lesions i vaig decidir deixar-ho perquè l'altra passió que tinc és l'esquí i em privava de poder anar a esquiar.

### I què té d'especial l'Empordà?

#### Qui millor que un empordanès per dir-ho...

L'Empordà és el centre del món. Tenim de tot: tenim mar i tenim muntanya molt a prop, tenim tranquil·litat, sobretot quan no és temporada alta... És un lloc idíl·lic. Cada vegada ve més gent i hi ha més segona residència, tant de França com de Barcelona... És difícil trobar un indret més privilegiat que aquest.

#### Quin potencial li veu a l'Empordà?

L'Empordà ha de continuar intentant buscar turisme de qualitat, que valori la zona, que valori l'entorn i el medi ambient perquè és molt important no destruir el poc que ens queda... procurar no morir d'èxit com li està passant a Mallorca o Formentera. S'ha d'intentar buscar un creixement sostenible, és difícil. I l'altra cosa que seria rellevant és desestacionalitzar. Aquí tot està molt centrat en els mesos d'estiu. Ja s'estan fent coses, pel que fa a ajuntaments i organismes oficials, i nosaltres ho notem al nostre negoci, fora d'època hi ha més moviment que abans. I el canvi climàtic, que sembla que cada vegada serà més difícil que hi hagi neu, potser ens pot donar un cert avantatge en aquest procés.

#### I al CT Llafranc?

Ha d'anar en línia amb l'Empordà i buscar també la desestacionalització. Ara vas entre setmana i som dos... Cal intentar fer



activitats, que ja s'estan fent, creant també una vida social. I una altra cosa que també podria anar bé és fer ús de les noves tecnologies, una opció potser seria crear una pista virtual, encara que no sé si és viable o quin cost podria tenir. El primer club que comenci a innovar probablement serà el capdavanter i que aconseguirà atraure més gent, sobretot a gent més jove.

#### Innovació... Quin significat té per a vostè aquesta paraula?

És el present i és el futur. No pots viure d'esquena a la innovació en tots els nivells de la vida. A nivell d'empresa nosaltres intentem anar innovant per a donar el millor servei als nostres clients i això és el que hauria de fer el club també.

#### Per acabar, ja que el seu fill Jan n'és alumne, com veu l'Escola del CT Llafranc?

Tenen un gran equip tècnic i un grup molt potent de nens que estan pujant. Has d'anar buscant nivell per evolucionar, per tirar endavant. I el nen està súpercontent, que també és molt important.

“

*L'Empordà és el centre del món. Tenim de tot, tranquil·litat, mar i muntanya molt a prop...*



# XXXII TROFEU CATALANA OCCIDENT

Un any ple de canvis, en un nova edició del torneig d'estiu de Catalana Occident amb la participació de joves talents, futur tennístic del CTLL.

**A**questa edició es va optar per un format de torneig tipus lliga, que comencés i acabés en el dia, buscant agrupar el màxim de participants possibles de cada categoria. També es va organitzar per primera vegada la categoria mixta de Minitennis, incloent-hi així els més petits de la casa, perquè puguin donar els primers passos en el món de la competició.

Aquest estiu, la 32a. edició del campionat va acabar aplegant una vintena de participants entre les diferents categories, un número que esperem poder seguir ampliant els pròxims anys.

Els campions, i campiona, d'aquesta edició van ser Nicolás Salom jr. (Cadet Masculí), Santi Gómez (Infantil Masculí), i Júlia Marcó (Minitennis).



CADET MASCULÍ



INFANTIL MASCULÍ



MINITENNIS

*campions / a      sotscampions*

**INFANTIL masculí:** *Santi Gómez      Pep Onyos*

**CADET masculí:** *Nicolás Salom jr.      José Benito jr.*

**MINITENNIS:** *Júlia Marcó      Mateo Ravell-Lucas*

# XPRESS TENNIS CUP

**S**etena edició de la Xpress Tennis Cup, i setena ocasió que hem pogut ser seu de la fase gironina d'aquest campionat de tennis juvenil, que organitza la Fundació Jesús Serra. Com cada any, equips de tota la província van visitar les nostres instal·lacions. Aquesta vegada, per participar en una 7a edició que va comptar amb 6 clubs participants, i més de 110 nens i nenes, que van gaudir d'una jornada inolvidable, repleta de tennis i altres activitats.

Aquest, ja és un dels tornejos habituals dins del nostre calendari de competicions, on cada any participem amb l'Escola del Club. En aquesta ocasió, vàrem presentar tres equips: l'equip masculí sub12, l'equip femení sub10 i un equip de minitennis. Molt contents amb el gran paper de tots els nostres jugadors i jugadores.



Fundación Jesús Serra 25 años



**ASEMGES**<sup>QA</sup>  
GESTORIA ADMINISTRATIVA  
ASSEGUANCES

**Palafrugell**  
C. dels Valls, 20  
Tel. + 34 972 300 514

**La Bisbal d'Empordà**  
Avinguda de les Voltes, 23  
Tel. +34 972 696 379

[www.asemg.es](http://www.asemg.es)



**ASEMGES**<sup>QA</sup>  
GESTORIA ADMINISTRATIVA  
ASSEGUANCES

# XLVI CAMPIONATS SOCIALS DE TENNIS

La salut dels Campionat Socials segueix essent excel·lent una edició més... quinze proves i més de cent socis i sòcies competint en les diferents categories aquest estiu.

**A**quest agost es varen disputar quinze proves, on més de cent socis i sòcies varen buscar el triomf en les diferents categories Juvenils, Absolutes i Sèniors. I més de quaranta-sis parelles van buscar la victòria en les categories de Dobles.

En la categoria grossa, en el quadre Absolut Masculí, vam tenir reedició de l'última final però amb diferent resultat. Jaume **Margarit jr.** es va fer aquesta vegada amb el títol davant l'Alberto **Álvarez** per un resultat de 6-0 / 6-3.

En les categories Sèniors l'emoció va estar servida. Al quadre +35, Ahmet **Ekler** va aconseguir la victòria davant Antoni **Agramunt**, després d'ambós poder accedir a la final en dues semifinals molt apretades i decidides en el match-tiebreak. En el +45, destacar la victòria de Germán **Loewe**, que amb contundència i sense deixar escapar cap set, va acabar aconseguint el títol. Per altra banda, en la categoria +55, vam viure una de les finals més emocionants! Jaume **Arrese** va acabar donant la volta en una situació molt adversa, i "amenaçada" per la pluja, per aconseguir la victòria davant de Philippe **Bastide**, per un 1-6 / 7-5 / 10-3 final. En Jaume **Arrese** també es va fer amb el títol en el Sènior +65, aquesta vegada, davant en Joan **Duran**.

També molta emoció en els dobles! La parella formada per Arnau **Cumellas** i Lluís **Jové**, en el Dobles masculí, van superar en una ajustada final per 6-3/1-6/10-7 a pare i fill, Sergi i Arnau **Ballell**. En la categoria Dobles mixte, també Arnau **Cumellas**, aquesta vegada formant parella amb Mireia **Rovira**, van aconseguir el títol davant pare i filla, Sergi i Mireia **Ballell**.

Destacar en les categories Juvenils, les victòries de José **Benito** (Infantil) davant Lluç **Pi**, i Arnau **Ballell** (Cadet) davant Martí **Rodà**.



TENNIS SÈNIOR +45  
Germán Loewe i Oriol Tapias



TENNIS SÈNIOR +55  
Jaume Arrese i Philippe Bastide

# XXXI CAMPIONATS SOCIALS DE PÀDEL

**E**xit rotund de participació dels Campionats Socials de Pàdel. Un campionat que va superar l'anterior, tant en parelles com en inscrits. Cinquanta-set parelles competint aquest estiu per buscar el títol en 6 categories diferents. Destacar la igualtat... en tots els quadres!

La final Femenina A es va acabar desempatant en un tercer set, victòria per Xènia **Alonso** i Aida **Ventura**, per 6-4 / 3-6 / 6-1 davant Maria **Pujadas** i Alba **Viñas**.

En la categoria Masculina A, es va repetir la final de l'any anterior. Joel **Curós** i Oriol **Aguiló** es van fer amb el títol després de vencer en un llarg partit a Alfons **Correas** i Adrià **Bonet**, per un ajustat 4-6 / 7-6 / 6-2. Finalment, en la Mixte A, Alba **Viñas** i Jon **Eguino** van superar a Maria **Pujadas** i Joel **Curós** en una igualada final. En els quadres B, Yago **Solà** i Eric **Solà** van vencer, en la categoria Masculina, davant Manel **Fontelles** i



PÀDEL MASCULÍ A  
Joel Curós i Oriol Aguiló



PÀDEL FEMENÍ B  
Rosa Barnils i Yolanda Iribarne

# QUADRE D'HONOR 2023

TENNIS	campiones / campions	finalistes
INDIVIDUAL masculí	Jaume Margarit jr.	Alberto Álvarez
DOBLES masculí	Arnau Cumellas - Lluís Jové	Sergi Ballell - Arnau Ballell
DOBLES mixte	Mireia Rovira - Arnau Cumellas	Mireia Ballell - Sergi Ballell
INDIVIDUAL sènior +35 masculí	Ahmet Ekler	Antoni Agramunt
INDIVIDUAL sènior +45 masculí	Germán Loewe	José Oriol Tapias
INDIVIDUAL sènior +55 masculí	Jaume Arrese	Philippe Bastide
INDIVIDUAL sènior +65 masculí	Jaume Arrese	Joan Duran
DOBLES sènior +30 femení	Ada Gimenez - Carolina Freixas	Loli Herrero - Françoise Stavaux
DOBLES sènior +45 masculí	Miquel Montserrat - Bart Homan	Carlos Malo - Ramon Miró
DOBLES sènior +55 masculí	Miquel Montserrat - Dani Cornudella	Gustavo Blengino - David Robres
CADET masculí	Arnau Ballell	Martí Rodà
INFANTIL masculí	José Benito	Lluç Pi
CONSOLACIÓ individual masculí	Nicolás Baquer	Nicolás Salom jr.
CONSOLACIÓ ind. sènior +35 masculí	Guillem Sanz	Nicolás Salom
CONSOLACIÓ ind. sènior +45 masculí	Andreas Doerken	Guillem Sanz
CONSOLACIÓ ind. sènior +55 masculí	Bart Homan	Andreas Doerken
CONSOLACIÓ ind. sènior +65 masculí	Ignasi Sant	Víctor Muñoz

PÀDEL	campiones / campions	finalistes
1a. CATEGORIA masculí	Joel Curós - Oriol Aguiló	Adrià Bonet - Alfons Correas
1a. CATEGORIA femení	Aida Ventura - Xènia Alonso	Maria Pujadas - Alba Viñas
1a. CATEGORIA mixte	Alba Viñas - Jon Eguino	Maria Pujadas - Joel Curós
2a. CATEGORIA masculí	Yago Solà - Eric Solà	Manel Fontelles - Raphael Legroux
2a. CATEGORIA femení	Rosa Barnils - Yolanda Iribarne	Maribel Bernabé - Montse Sureda
2a. CATEGORIA mixte	Silvia Parés - Àlex Esteve	Dani Cornudella - Anna Fradera

## ESCOLA DE TENNIS



Des de l'Escola podem definir l'any 2023 com molt fructífer i positiu, on hem anat assolint, considerablement, els objectius establerts a principi de temporada per l'equip tècnic. **per Juanma Antón**

**L'**Escola de Tennis segueix creixent en número i en qualitat. Després de molts anys hem aconseguit recuperar els equips Benjamí masculí i l'Aleví femení, demostrant la bona evolució dels nostres jugadors i jugadores de l'Escola Base. Crèixer des de la base és el nostre principal objectiu, assegurant així el futur de l'escola del Club. Per això, aquest any hem arribat a un acord de col·laboració amb les escoles Vedruna i Sant Jordi de Palafrugell per impulsar la pràctica del tennis entre els més petits del poble.



Per altra banda, des de l'escola de tennis no volem oblidar els adults. Aquest octubre vam iniciar la primera lliga mixta del Club, la Tennis Challenge League, que ha arrencat amb molt bona rebuda. Més de 40 inscrits i ja 60 partits disputats, complint així el principal objectiu, de donar vida a les pistes i crear una borsa amplia de jugadors i jugadores actius. També, hem reactivat les rodes femenines entre setmana amb gran acceptació!

## FULL EXPERIENCE ACADEMY

**T**emporada molt productiva per l'acadèmia d'alt rendiment, la *Full Experience Academy*, que segueix evolucionant positivament en el seu segon any. La relació amb el Club continua sent excel·lent. Les nostres instal·lacions, com a seu a la Costa Brava, segueixen rebent jugadors/es d'alt rendiment d'arreu del món, com Anglaterra, França, Finlàndia, EUA o Canadà.

Aquestes visites han estat potenciades pels acords de col·laboració fets amb la federació anglesa i francesa de tennis, que ens han convertit com un punt de referència per les seves gires i estades de terra batuda. Degut això, hem rebut jugadores com Lara **Savic** i Cevil **Parvitz**, dues de les millors jugadores sub14 d'Anglaterra, o l'estada de 10 de les millors sub12 de França. Sumat a això, l'equip tècnic de l'acadèmia



va participar en el procés de formació d'un grup de 9 entrenadors de la LTA (federació anglesa de tennis), transmeten i compartin la seva filosofia i metodologia amb una de les millors federacions del món.

## CAMPUS & STAGE D'ESTIU



Estiu rere estiu, moltes famílies de l'Empordà, d'arreu de Barcelona o inclús de l'estranger, aposten perquè els seus fills/es passin part de les seves vacances amb nosaltres. **per Adrià Bonet**

**S**om i volem continuar sent un campus de referència a la Costa Brava, igual que un punt de trobada per a molts durant la temporada estiuenca.

El tennis i el pàdel com puntes de llança, l'anglès amb Kids&Us Palafrugell i el lleure amb el nostre equip de monitors com a grans combinacions, i la piscina com a culminació dels dies calorosos d'estiu, són les bases del Campus del CTLL en les quals nens i nenes s'ho passen bé i aprenen alhora!



Enguany, tanquem les estades de juliol i agost amb números molt similars a l'anterior, confirmant el bon *feed-back* que ens deixen cada any els centenars de famílies que confien en nosaltres.



Amb l'objectiu d'anar millorant cada any la oferta, aquest últim campus ens hem posat com a objectiu conèixer i gaudir de l'entorn que envolta el Club. La platja de Llafranc o la granja del Mas Rumbau van ser algunes de les sortides que es van organitzar, gran experiència per a tots que segur que repetirem!

No vull deixar de destacar la dedicació del nostre grup de monitors/es i l'equip d'administració, amb els quals tot això no seria possible. I per acabar, agrair a totes les famílies la confiança que ens dipositeu any rere any, us esperem l'any que ve en una nova edició del Campus d'Estiu!

## EQUIPS C.T. LLAFRANC

**P**odem definir la temporada 2022-23 com una bona temporada pels equips del Club. Grans actuacions en totes les categories de la 9a Lliga Catalana, on hi hem presentat 7 equips. Cal destacar la tornada de l'equip Absolut Femení!

Una temporada a la Lliga que ha acabat amb dos campionats, un pel Júnior masculí, que va acabar la lliga imbatut, i l'altre pel Sènior +40, que va guanyar la seva divisió amb autoritat. També destaquem dos subcampionats, aquests van ser per l'Absolut masculí, i per l'Absolut femení, gran forma de reestrenar-se per les dones del Club. I no ens podem oblidar, de la tercera posició aconseguida pels equips Infantil masculí i el Sènior +50, que així aconseguen també la classificació per la fase final de la Lliga.

Per altra banda, el Club va participar amb els equips sèniors +50 femení, i +55 i +60 masculí als Campionats de Catalunya. Cal destacar que aquest últim, va assolir la permanència a la 2a. Divisió del Campionat d'Espanya per Equips +60.

Encarem ara una nova temporada 2023-24 amb moltes ganes i il·lusió, ja que la família del CTLL continua creixent! Aquest any comptarem amb 10 equips, destacant la incorporació del Benjamí masculí, l'Aleví femení i de l'Infantil masculí B, i la participació dels més petits a la Lliga de Supertennis, creixent així des de la base assegurant el futur del Club!



EQUIP INFANTIL MASCULÍ



EQUIP ABSOLUT FEMENÍ



EQUIP JUNIOR MASCULÍ

## CIRCUITS I CAMPIONATS

**A**quest ha estat un any mogut en l'àmbit de competicions tennístiques a casa nostra, tant en quantitat com en diversitat de les mateixes. Després d'un primer semestre tranquil, la setmana del 27 de juliol, el Club va tornar a organitzar un ITF Sènior, aquesta vegada de la mà de Carmen Perea, amb molt bons resultats pels nostres socis. Destaquem els campionats de Sixte Cambra (+70) i de Fèlix Serra (+75), i els subcampionats de Philippe Bastide (+55) i Ramon Torra (+65).

Tot seguit d'un agost de Socials, vam tancar l'estiu amb el Circuit Juvenil amb més de 60 inscrits. El nostre soci, José Benito jr., va aconseguir arribar a la final del quadre Infantil masculí. D'altra banda, la setmana de l'1 de novembre, el Club va organitzar el Campionat Provincial de Dobles. Gran participació amb 120 inscrits (60 parelles), amb bona representació del CTLL amb 24 juga-

dors/es, dels quals 12 van ser guardonats. I aquesta tardor el Club ha començat a organitzar proves del circuit Monty Tour tenint les dues primeres molt bona rebuda.



Per altra banda, volem destacar alguns dels resultats assolits pels nostres socis i sòcies a nivell individual. Chloe Rius, sòcia del Club i jugadora de Full Experience Academy, es va proclamar campiona de Catalunya en categoria Infantil, tant en individual com en dobles. Gina Rius, va assolir les semifinals del Campionat de Catalunya Aleví, i va fer final en la categoria de dobles femení i mixta, juntament amb el també soci, José Benito. També, cal destacar la presència i actuació dels socis, Jaume Beltran i Fèlix Serra, en el Campionat del Món de Veterans a Mallorca. ...felicitats a tots i a totes!

Tot seguit d'un agost de Socials, vam tancar l'estiu amb el Circuit Juvenil amb més de 60 inscrits. El nostre soci, José Benito jr., va aconseguir arribar a la final del quadre Infantil masculí. D'altra banda, la setmana de l'1 de novembre, el Club va organitzar el Campionat Provincial de Dobles. Gran participació amb 120 inscrits (60 parelles), amb bona representació del CTLL amb 24 juga-

## ESCOLA DE PÀDEL



El CTLL ha viscut un any inoblidable marcat per un creixement excepcional, emocionants tornejos i victòries que han elevat el nostre estatus a la comunitat esportiva. **per J. Escalante**

**L'**Escola de Pàdel CTLL ha experimentat un creixement sense precedents, atraient entusiastes i grans jugadors de tot arreu del món. Aquest estiu hem tingut l'honor d'entrenar el núm. 1 d'Holanda, Youp De Kroon, i l'ex-núm. 1 de Catalunya, Cris Gomis.

Enguany s'han incorporat jugadors d'alt nivell de la zona, com ara el núm. 1 de Girona, Xevi Romero, la núm. 1 de Girona, Neus Vila. I altres grans jugadors/es a destacar que estan dins dels vint primers del rànquing de la Federació Catalana de Pàdel, com són Adrián Herrero, Petra Van Kessel i Maria Subirà.

Més que un simple augment numèric, aquest creixement és testimoni de la qualitat i l'experiència que oferim. Programes innovadors, entrenadors dedicats i una comunitat compromesa han creat un ambient que va més enllà de les lliçons a la pista, convertint-se en una veritable família d'amants del pàdel.

Els nostres equips Masculí A i Femení A han deixat una marca inesborrable a la temporada. L'equip Masculí A, campió de Girona a la 2a. categoria, ara puja a 1a. categoria. Mentre que el Femení A, victoriós a Girona a la 1a. categoria, s'eleva a Divisió

d'Honor. Aquests ascensos són la culminació de la dedicació, el treball i el talent dels nostres jugadors, i solidifiquen la nostra posició com a contendents seriosos al món del pàdel.

D'altra banda, els nostres tornejos no només han estat esdeveniments esportius, sinó conquestes i celebracions al col·lectiu del pàdel. Per exemple, el Torneig Start Pàdel de menors, amb una participació de 120 nens, que es va convertir en una manifestació d'alegria i companyonia. Els joves talents, que van emergir durant aquest esdeveniment, no només representen el futur del pàdel al nostre club, sinó també la promesa d'una comunitat unida i apassionada.

Cal destacar, també, la victòria de la parella formada per Javi Escalante i Xevi Romero a l'Open Head de la Federació Catalana, celebrat en el nostre Club al mes de juny. Gran torneig d'ambdós jugadors que no van perdre ni un set.

A mesura que tanquem aquest emocionant capítol del 2023, mirem cap al futur amb una barreja de gratitud i anticipació. El nostre compromís amb l'excel·lència esportiva i la formació de la nova generació de jugadors continua sent el cor del nostre club.



Agraïm a tots els membres del CTLL per ser part d'aquest increïble viatge! Al Club, el pàdel no és només un esport; és una comunitat apassionada i un llegat en construcció constant.

# UN ANY PER RECORDAR

**C**om cada any, us deixem un recull amb alguns dels millors moments i records de la temporada.

Des del lliurament de trofeus dels Campionats Socials, una entrega que aquest

any es va veure marcada per la pluja, a celebracions i trobades de les diferents àrees de la nostra estimada casa.

La vida social i esportiva del Club està més activa que mai! Molt agrats i contents

per un any amb molt moviment i activitat. Donem per tancat l'any 2023, amb la certesa d'haver viscut una temporada inolvidable i amb les ganes de poder tornar a repetir-ho i compartir-ho amb tots vosaltres l'any que ve!

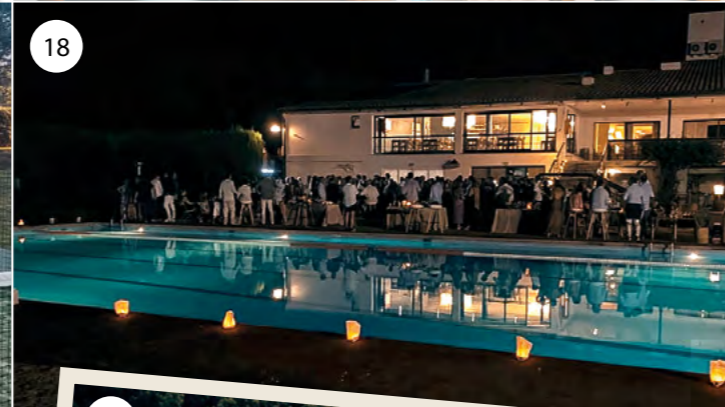


**1** Taula de trofeus. **2** Iris Servià, Sira Bataller i Júlia Marcó, part de l'equip Aleví femení. **3** Cloenda de l'Escola Base de Tennis. **4** Arnau Ballell i Martí Rodà, campió i finalista de la categoria Cadet masculí del Campionat Social Tennis. **5** Mireia i Sergi Ballell, finalistes Dobles mixtes del Campionat Social Tennis. **6** Cloenda de la temporada esportiva, equips de pàdel.

**7** Inés Àvila i José Benito jr. **8** Joel Curàs, Oriol Aguilà, Alfons Correas i Adrià Bonet, campions i finalistes 1a. Categoria masculina

del Campionat Social Pàdel. **9** Quim Vilaseca i Annabel Papaseit, impulsors del Social de Dòmino i Canasta. **10** Campionat femení de pàdel de les Festes de Primavera. **11** Chloe Rius, campiona Infantil de Catalunya. **12** Mireia Ballell.

**13** Jornada de cloenda del Stage de Tennis de Setmana Santa. **14** José Benito i Lluç Pi, campió i finalista categoria Infantil masculí del Campionat Social Tennis.



15 Lluç Pi. 16 Arnau Cumellas i Mireia Rovira campions Dobles mixtes del Campionat Social de Tennis. 17 Escola de Pàdel. 18 Festa social al voltant de la piscina. 19 Jaume Margarit i Alberto Álvarez, campió i finalista Absolut del Campionat Social de Tennis. 20 Gina Rius. 21 Interclub de l'Equip Femení A amb el CT Aro. 22 Sopar d'equips de pàdel.



¿Es posible poder transformar el residuo en un producto de valor? eso es exactamente lo que hacemos.

Desde cartón hasta plástico, botes, latas, papel, residuos orgánicos y poliestireno. Somos especialistas en abordar el desafío de los residuos para empresas de todos los tamaños y sectores.

UN MODELO DE GESTIÓN ENFOCADO HACIA LA SOSTENIBILIDAD Y UNA ECONOMÍA CIRCULAR

**Bienvenidos a la economía circular**

La economía circular se fija en las propias características de la naturaleza. La naturaleza no genera residuos sino que todo lo que no necesita lo utiliza para otras cosas. Cada cosa, elemento u organismo en la naturaleza cumple su función, y lo que puede ser considerado como un residuo por un organismo, es reutilizado por otro.

LA ECONOMÍA CIRCULAR, REPERCUTE MUY POSITIVAMENTE EN NUESTRO TEJIDO EMPRESARIAL E INDUSTRIAL

La recogida selectiva, sin duda, va a significar un gran reto social. Tanto en centros públicos (hospitales, colegios, centros penitenciarios, puertos, aeropuertos...) como en centros privados (clubs deportivos, restaurantes, hoteles, servicios de catering, centros comerciales, parques temáticos...) tendrán que proceder a la segregación de los residuos que generen en sus instalaciones.

# Bienvenidos a Mil-tek, juntos podemos crear un mundo mejor

Por ello, desde Mil-tek, nace el modelo Lean Compacting, la gestión clave para la excelencia empresarial.



MEJORAMOS TIEMPO, ESPACIO Y ECONOMÍA EN CADA ORGANIZACIÓN

¿Por qué su empresa debería adoptar esta filosofía de gestión? Ésta optimiza la gestión interna de residuos.

1. Optimiza TIEMPO en la manipulación de residuos y en desplazamientos internos hacia el punto verde, teniendo así más tiempo para tareas productivas.

2. Optimiza el ESPACIO interno y externo, al prescindir de contenedores y lograr un alto grado de compactación embalando los residuos.

3. Minimiza los desplazamientos, reduciendo así el riesgo de accidentes laborales y de contaminación. Teniendo zonas más limpias, ordenadas y seguras.

4. Ahorra en COSTES externos con el gestor de residuos (alquiler de contenedores, desplazamientos, tasas, etc.).

5. Retorno económico por la valorización de los materiales reciclables (cartón, plástico, poliestireno) al convertirse en un subproducto de valor.

6. Trazabilidad de los residuos.

7. Mejora la imagen corporativa al implementar la nueva legislación europea sobre la segregación de los residuos en origen.

8. Reduce el impacto medioambiental al emitir menos CO<sup>2</sup>.

9. Nuestro modelo de gestión ayuda a las certificaciones ISO 9001, ISO 14001.

**Mejora continua**

El método Lean fomenta una cultura de mejora constante, lo que significa que su empresa siempre está evolucionando para ser más competitiva.

Si desea que su empresa sea todavía más competitiva, eficiente y rentable: ¡el método Lean es el camino a seguir!

*Algunos de nuestros clientes que ya se han adherido a nuestro modelo de gestión LEAN en diferentes sectores: Hotel Majestic, Hotel Ritz, Hotel Mandarin, Abba Hoteles, Southampton F.C., Aberdeen Football Club, Hospital del Mar, Ametller Origen, Noel Alimentaria, Camping Cala Gogo...*



Jose Benito  
CEO, Mil-tek Spain

+34 930 325 955  
Info@miltek.es  
www.miltek.es

## ACTIVITATS DIRIGIDES

Pilates, ioga, aquagym, spinning... en el nostre compromís constant amb el benestar, les activitats dirigides en el Club són essencials.

**D**es de pilates fins a aquagym, oferim una àmplia gamma d'opcions per a enfortir el cos i la ment. La diversitat d'activitats, que inclouen ioga i spinning, s'adapta a diferents necessitats i nivells de condició física. Més enllà dels beneficis físics, aquestes activitats impacten positivament en la salut mental i emocional. Convidem a tots, independentment del seu nivell d'experiència, a provar aquestes classes guiades per instructors altament capacitats.



La innovació contínua i el compromís amb l'excel·lència reflecteixen el nostre desig de mantenir-nos a l'avantguarda de les tendències fitness. Uneix-te a nosaltres per a experimentar no sols un condicionament físic millorat, sinó també una comunitat que valora la salut i la felicitat.

## SERVEI QUIROPRÀCTIC



Terapeuta quiropràctic, formador en prevenció de riscos ergonòmics i tècnic EFT

(Emotional Frecuence Teraphy) i professional en els tractaments de lesions esportives. **per Francesc Moreno**

**A**preciats socis i simpatitzants del Club, des de l'espai terapèutic volem agrair la confiança rebuda en els mesos d'estiu, on hem treballat de valent per cuidar-vos i donar-vos un bon servei. El mètode de treball no és el més corrent —o, en tot cas, no el més conegut—, però el que sí que és efectiu, i no deixa a ningú indiferent.

Cada cop s'avança en el coneixement de les tècniques que implementen divinament amb les ja conegudes en àmbits esportius i personals. Al Club Tennis Llafranc estem a l'altura de les exigències que l'ésser humà avui afronta en tots els camps: social, l'esportiu i el laboral.

Sense una regulació del sistema electromagnètic de l'individu, no hi haurà una recuperació plena de qualsevol lesió i, paral·lelament, es regulen les freqüències de la resposta emocional davant fets imprevistos que provoquen davallades a l'equilibri emocional, llavors la resposta bioquímica del sistema neurològic no serà plena.

Aquesta temporada moltes persones al CTLL han descobert una nova eina per prevenir lesions, tensions i estrès de manera terapèutica. Des del departament terapèutic, ens complau servir als altres, i comprovar que anem per la drecera correcta. Gràcies, i fins aviat!

## VIDA SOCIAL AL CLUB

La vida social del CTLL està més activa que mai. És un plaer compartir amb vosaltres la vitalitat que ha definit la vida social al Club Tennis Llafranc durant l'últim any.

**E**l Club és més que la pràctica esportiva, el nostre club ha esdevingut un epicentre de connexions socials i esdeveniments que trenquen amb els convencionalismes. Voldria començar destacant l'èxit de la consolidada *Festa de Sant Joan*. Aquest any, més de 160 persones es van unir a nosaltres per celebrar-ho. Ens omple d'emoció informar sobre el retorn triomfal d'una tradició que ens defineix: *La Festa Social!* Després de tres anys, ens reunim novament per gaudir de moments de joia. Aquesta festa no és només un esdeveniment, sinó un símbol de la història i l'esperit del nostre club.



Aquest any també va marcar la creació d'una nova tradició: *La Festa Moonlight*. Més de 140 persones van participar en aquesta experiència única, gràcies a la increïble música de DJ Alessandro, un talentós soci que va aconseguir mantenir-nos motivats i entretinguts fins a altes hores de la matinada.

Darrere de cada esdeveniment exitós, hi ha persones amb dedicació i esforç les quals ho fan possible. En aquest cas, volem donar el nostre agraïment a la Cristina **Alarcón**, que ha

estat la precursora d'aquests moments memorables, treballant per la vida social del club. Al cap i a la fi, cap celebració seria completa sense la participació activa dels nostres estimats socis. El seu entusiasme i compromís han estat la pedra angular del nostre èxit social. A tots i cadascun de vosaltres, gràcies per la força i participació. Al Club Tennis Llafranc, volem crear experiències per enfortir llaços i construir records. Estem emocionats i ansiosos per continuar compartint moments inoblidables. Aquest any no us ho perdeu, us hi esperem a tots!

### PATROCINADORS CLUB TENNIS LLAFRANC

**Occident**

**Immo  
cala  
marquesa**

**Cottet**

**INTERSPORT®  
SPORTS 77**

**Withfor**  
La Inmobiliaria Ètica

**ERSCE**  
ASCENSORES DESDE 1909

# DeGUST LLAFRANC

El nou espai gastronòmic del Club Tennis Llafranc

**R**ecentment incorporats al mes de novembre, estem encantats de formar part d'aquest club afrontant aquest nou repte amb molta il·lusió i ambició per a fer un gran treball al restaurant.

**Equip humà:** Som una empresa familiar amb més de cinc anys de recorregut en diversos locals, amants de l'hostaleria, abordem els projectes des d'un punt de vista empresarial i professional. Entenem l'èxit com un camí a recórrer en el que es gaudeix més del trajecte que no del propi destí. Malgrat ser conscients que l'excel·lència és una meta difícil d'aconseguir, perseverem diàriament en la seva cerca. Aquest compromís es reflecteix tant en la nostra proposta gastronòmica com en la nostra relació amb els nostres amics, que són els nostres benivolguts clients.



**Gastronomia:** La nostra oferta gastronòmica fusiona la rica tradició culinària de l'Empordà amb una eclèctica selecció de plats procedents d'arreu del món. Destacant la brasa com a element central, combinem els sabors autòctons de la terra amb les influències diverses de la cuina

global. Valorem profundament la gastronomia local, la qual serveix com a punt de partida inspirador, mentre que la diversitat de plats internacionals aporta una dimensió única a la nostra oferta culinària. Amb aquesta fusió, aspirem a oferir una experiència gastronòmica completa la qual esperem no deixar indiferent a cap comensal.

**Servei:** DeGust Llafranc aterra al CTLL amb l'objectiu principal de donar cobertura a un espai que considerem únic i exquisit a la zona, el seu recent remodelatge juntament amb unes vistes d'ensomni converteixen a aquest indret en un lloc idoni per a qualsevol ocasió. Pretenem posicionar el restaurant del club com un punt de referència local per gaudir en qualsevol ocasió, tant en un menjar en parella, família o amics com per qualsevol mena de celebració especial.

**Objectius de DeGust Llafranc:** Els objectius fonamentals de DeGust Llafranc són ambiciosos i reflecteixen la nostra dedicació tant al servei al client com a la integració total amb el Club de Tennis de Llafranc. Primerament, busquem que totes les persones externes al club no només se sentin benvingudes,



sinó també convidades a gaudir d'una experiència culinària única a les nostres instal·lacions. A més, aspirem a ser un soci actiu del Club, estant sempre disponibles per col·laborar en qualsevol necessitat que el club o els seus socis puguin tenir. La nostra missió és teixir una connexió sòlida i mútuament beneficiosa amb la comunitat del club.

**Menú diari:** Amb l'objectiu de destacar i atreure nous comensals, actualment oferim un menú diari atractiu i accessible. Aquesta estratègia no només busca donar visibilitat al restaurant sinó també generar un flux constant de visitants que puguin gaudir de la nostra oferta gastronòmica única.

**Esdeveniments i Celebracions Especials:** DeGust Llafranc s'enorgulleix d'oferir serveis personalitzats per a tota mena d'esdeveniments i celebracions. Preparem tota mena de menús segons l'interès de l'organitzador, tot això amb flexibilitat i molt bona relació qualitat-preu. Actualment, al mes de desembre estem treballant sopars d'empresa, aniversaris, menús de Sant Esteve, celebracions de Reis i esdeveniments de Cap d'Any. Ens esforcem per adaptar les nostres propostes culinàries a cada ocasió especial. Aprofitem les magnífiques instal·lacions del club per proporcionar experiències memorables que van més enllà de les expectatives.

**Chill-out a La Pineda:** Un dels aspectes més emocionants del nostre projecte és la direcció del chill-out a La Pineda. Conscients de l'enorme potencial que poseeix, planegem aprofitar al màxim la temporada d'estiu. Al chill-out, oferirem una proposta de *streetfood* amb plats únics i saborosos en un ambient relaxat i informal. La nostra intenció és obrir aquest espai el març de 2024, oferint una experiència gastronòmica divertida en un oasi a la Costa Brava, amb música i bon ambient.

**Visió de futur:** Com a equip jove, ambiciós i dedicat, cuidem els nostres projectes amb la mateixa passió que si fossin els nostres fills. Reconeixem que els inicis poden ser desafiants, però confiem que, amb paciència, esforç continu, el suport del boca-orella de la comunitat i estratègies de visibilitat, aconseguirem assolir tots els nostres objectius juntament amb el club. Estem emocionats de formar part d'aquesta comunitat i compromesos a fer de DeGust Llafranc una destinació gastronòmica de referència a la regió.





## EL SOMRIURE DEL CLUB

...en Faddoul Hlal, trenta anys de la seva vinculació amb la nostra entitat.

**F**addoul **Hlal** va arribar el 1985 a Palafrugell procedent del Marroc. L'esport sempre ha estat present a la seva vida i de jove va jugar al Futbol Club Palafrugell, combinant la seva activitat esportiva amb la seva feina a l'àrea de manteniment al Golf Beach Hotel Pals. El 3 de juny de 1993 el Sr. Antonio **Martínez** i el Sr. Isidre



**Tenas** li van donar l'oportunitat d'incorporar-se al Club Tennis Llafranc, amb l'aleshores president Sr. Eduard **Cabré**. Com ell mateix explica *"un dels dies més feliços de la meua vida és quan el Club va decidir fer-me un contracte fix"*, i tant fix va ser el contracte que el passat més de juny va fer trenta anys de la seva vinculació amb la nostra entitat.

Des de fa quasi vint anys, en Faddoul viu a la casa de l'entrada del Club i vetlla les

24h per les nostres instal·lacions. Casat amb la Iman, tenen tres fills que, pràcticament, s'han criat al Club entre raquetes i pilotes de tennis: en Said, l'Adam i en Ryan. Els dos grans, en Said i l'Adam, treballen al Club de forma temporal durant les Estades d'Estiu, a l'Oficina i a l'Escola de Tennis i formen part també de la gran família del CTLL.

En Faddoul —o Víctor, tal i com el va batejar un dels presidents del Club, el Sr. Joan **Figueras**— és una persona molt estimada al Club. Amb el seu caràcter obert i empàtic, i la seva simpatia, s'ha guanyat el cor de tothom.

Des d'aquestes línies, volem felicitar-lo per aquest aniversari tan especial i desitjar-li molts més anys de feina al CTLL.



## UNA VIDA DE DEDICACIÓ AL CTLL

...la Lluïsa Adroher, quasi quaranta-set anys de servei al Club Tennis Llafranc.

**L**luïsa **Adroher**, el mes de gener de 2023, després de quasi quaranta-set anys de servei al Club, es va jubilar. És una persona molt estimada per tots els nostres socis i treballadors, va entrar al Club Tennis Llafranc un mes de juny de 1976, l'aleshores president el Sr. Jesús **Serra Santamans**, i encara avui recorda l'entrevista de feina que li va fer el Sr. Joan **Mora Font** a l'Hotel



Terramar de Llafranc, en la que li va comentar que per treballar al CTLL necessitaria cotxe, i ella li va respondre que just s'acabava de treure el carnet. Dit i fet. Només entrar a les instal·lacions, la Lluïsa ja va tenir la intuïció que el Club Tennis Llafranc era un lloc que, amb el temps, esdevindria molt important.

El seu primer despatx estava situat al menjador de la casa porteria, doncs l'edifici del Club encara no estava acabat. Al llarg dels anys l'oficina s'ha anat desplaçant per diferents ubicacions fins el lloc on és ara. I la feina de la Lluïsa també ha estat molt variada: des del Control de pistes fins a tot tipus de feines de despatx, principalment la comptabilitat, la relació amb els bancs i les notaries on es portaven a terme les operacions de compra i venda d'accions, així com les convocatòries del Consell o les juntes generals. En qualsevol de les seves ocupacions, dues coses han caracteritzat a la Lluïsa: mirar sempre pel bé del Club i no deixar cap feina inacabada. La seva professionalitat, fidelitat i bon tracte li van fer guanyar el cor de companys, socis i directius i tothom sempre la va voler al seu equip.

Com ella mateixa explica, en tots aquests anys ha conegut tota mena de persones, però sobretot té un record molt especial per a l'Ernest **Setián**, que, any rere any, el dia del lliurament de trofeus de l'agost, feia fotos al personal del Club. Precisament la foto que il·lustra aquest article la va fer l'Ernest.

Després de tota una vida al CTLL, la Lluïsa enceta aquesta nova etapa de la seva vida amb la mateixa il·lusió vital amb la que va travessar aquell mes de juny la porta del nostre estimat Club. Moltes gràcies Lluïsa, que gaudeixis molt d'aquesta nova etapa.

## PALAFRUGELL I EL CLUB

La col·laboració del CTLL amb la comunitat i l'ajuntament s'erigeix com un vincle transcendent, generant esdeveniments i projectes que transformen positivament la vida de tots.

**E**l Torneig Festes de Primavera de tennis i pàdel femení i el tennis juvenil, consolidat com a esdeveniment clàssic, reflecteix la sinergia entre esport i celebració, gràcies a la col·laboració activa amb l'ajuntament i les organitzadores que cada any fan una feina excel·lent.

El Club també ha dirigit els seus esforços cap a l'atenció de joves vulnerables, materialitzant un projecte de benestar en col·laboració amb l'ajuntament i l'àrea de benestar. Durant els mesos d'hivern, es van organitzar el campus de nadal i activitats extraescolars de pàdel, proporcionant als joves oportunitats positives per al desenvolupament personal i la promoció d'hàbits saludables. Aquest compromís no és només esportiu, sinó també social, construint un teixit comunitari sòlid. Ara treballant amb l'objectiu de recuperar el campus d'estiu solidari. Aquesta visió va més enllà del recreatiu, buscant



conrear valors de solidaritat i inclusió en els joves. La col·laboració entre el club i l'ajuntament no sols se centra en proporcionar instal·lacions esportives, sinó a crear un espai enriquidor que prepara a les generacions futures.

## VISITA DEL CLUB PORSCHE

**E**l passat 18 de febrer va ser un dia per l'atípic, ja que vam rebre la visita del Centre Porsche Girona, on més d'una vintena de Porsche clàssics van fer una aturada a les nostres instal·lacions, deixant una imatge poc habitual però a la vegada espectacular a l'esplanada del Club. Mentre socis i usuaris tafanejaven aquests preciosos cotxes clàssics, els participants d'aquesta ruta, que acabava al Port de Llafranc, van aprofitar l'aturada per gaudir de les nostres instal·lacions tot fent un petit aperitiu a la terrassa del Club.



## II OPEN TENNIS CLÀSSIC

**D**onem per confirmat l'èxit de l'Open Tennis Clàssic. El 17 d'agost, onze parelles van viatjar al passat per disputar el campionat de dobles de raquetes de fusta. En aquesta edició, curiosament, els que no van conèixer les raquetes de fusta, els més joves del Club, van dominar el torneig. La parella formada per Arnau **Ballell** i Jan **Rius** es van proclamar campions davant Nicolás **Salom jr.** i Èric **Solà**. Cal destacar els guanyadors a la millor vestimenta d'època que es van endur Gerard **Núñez** i Enric **Baulenas**, i Mireia **Ballell** i Alejandra **Ávila**.



# PALESTINA ¿TIERRA SANTA?

¿Qué es una tierra santa? Debería ser una tierra compartida con respeto y devoción por la tradición histórica de una comunidad de diversos pueblos de religiones monoteístas que acaban predicando lo mismo: el amor al prójimo, el perdón, la no violencia, la paz.

EL RINCÓN DE FAUNITO por Germán Loewe

Instalado estos días en el salón confortable y casi hogareño de nuestro club, me invade una sensación placentera de cobijo, de seguridad. En el entorno, los pinares del Baix Empordà se mecen a cualquiera de los vientos que a diario nos visitan.

Pero desde este lugar de paz y belleza mi pensamiento vuela hacia Palestina. No puede sustraerse a la angustia y al horror por lo que allí sucede, en Israel, en Gaza, en Cisjordania. La injusticia y la opresión continuada producen odio. El odio se traduce en violencia criminal y ésta a su vez en venganza indiscriminada, con más violencia, muertes, destrucción.

¿Y después qué? Después vuelta a empezar, el círculo vicioso de odio, crimen, castigo, represión, más crimen y más odio.

Todo esto sucede en Palestina, la tierra santa de los cristianos, judíos y musulmanes. ¿Qué es una tierra santa? Debería ser una tierra compartida con respeto y devoción por la tradición histórica de una comunidad de diversos pueblos que profesan en definitiva una misma religión: el monoteísmo. Y esta gran corriente monoteísta acaba predicando lo mismo: el amor al prójimo, el perdón, la no violencia, la paz.

En lugar de eso, la historia, a lo largo de siglos, nos ofrece lo contrario. Los judíos son expulsados a la diáspora, los árabes y persas ocupan Palestina, los cristianos de occidente emprenden las cruzadas, unos y otros se matan despiadadamente, en defensa de unas creencias que les dictan lo contrario.

Pasan muchos siglos y en aquella tierra regada con tanta sangre acaban asentados los palestinos, un pueblo de cultura árabe y religión musulmana. Ocupados por el imperio otomano, al acabar la primera guerra mundial, pasa a manos del imperio británico, como mandato de la Sociedad de Naciones,

precursora de la ONU. Ya entonces, en los albores del siglo XX, se habían establecido numerosas colonias agrícolas, formadas por judíos de toda Europa, emigrados al encuentro de su antiquísimo solar nacional, que habían ido comprando tierras a la población autóctona y soñaban con recuperar algún día la tierra que fue suya 2000 años atrás.

Antes de eso nace en Budapest, en 1860, Teodoro Herzl, judío de habla alemana afincado más tarde en Viena. Este personaje es clave para entender todo lo que luego sucede y acaba culminando con la creación del estado de Israel. Su doctrina, el sionismo, proclama la necesidad del retorno de los judíos del mundo a una patria común, Israel. Todo ello mucho antes del holocausto causado por los nazis.

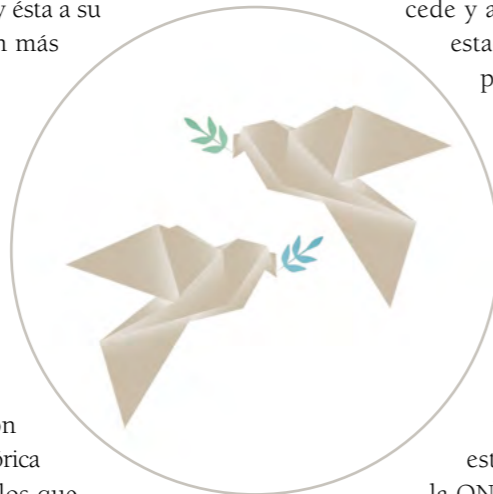
Sorprende comprobar que primero, en 1917, los británicos ya emiten la Declaración Balfour, reconociendo el derecho de los judíos a un estado propio en Palestina. Luego, en 1947, un año antes de la proclamación del estado de Israel, la Asamblea General de la ONU aprueba una resolución en favor de la partición de Palestina en dos estados.

Han pasado 76 años desde entonces y aún estamos así.

El sionismo de entonces ha derivado en ideología expansiva y supremacista, y la rebeldía palestina ha derivado en terrorismo suicida y criminal. Hay otros poderes exteriores por ambos bandos que mueven los hilos. Mientras, el pueblo llano de los palestinos sufre, sin esperanza alguna.

Ésta es nuestra tierra santa. Pero los que la hemos bautizado así, no la merecemos.

Podemos tener fe en Dios, pero se hace difícil tener fe en la humanidad.




**Grup Wans Cat**  
Trofeus Wans Cat, SC

TROFEUS - REGALS D'EMPRESA - ROBA LABORAL

972 872 223 – 610 414 076  
c/ Balmes, 10 info@wanscat.cat  
17403 SANT HILARI SACALM www.wanscat.cat



MOBLES I DECORACIÓ  
MOBLES A MIDA  
ARMARIS I VESTIDORS  
CUINES  
MOBLES DE BANY  
PORTES  
TANCAMENTS EXTERIORS  
PARQUETS I TARIMES

www.fusteriarocas.cat • info@fusteriarocas.cat  
972 300 272 - 271 • c/ Esclanyà, 35 • 17200 PALAFRUGELL

**ALTERNATIVES PUBLICITARIAS**

EDITORIAL / DISSENY PUBLICITARI

Muntaner, 374, 2n 4a / 08006 Barcelona / 932 011 908



**JABONES TER, S.L.**  
productes químics de neteja

c/ Mas Resplandis, 7 • Tel. 972 612 426 • Fax 972 612 462  
17213 Esclanyà-Begur (Girona)  
www.jabonester.net • e-mail: comercial@jabonester.net

SERRALLERIA I CONSTRUCCIONS METÀLIQUES

**GICH**

CONSTRUCCIÓ DE TOTA MENA DE TREBALLS ARTÍSTICS EN: FERRO FORJAT

C/ Pio Baroja 3 Telf. 972 30 11 36  
mail: info@serralleriagich.com  
**PALAFRUGELL**

# TENIM COMPRADOR PER CASA TEVA

 **immo**

**cala  
marquesa**

[www.calamarquesa.com](http://www.calamarquesa.com)